

Rapport d'activité

2023

Vallée Sud Emploi



Vallée Sud
Grand Paris



Vallée Sud
Grand Paris
EMPLOI

Sommaire

04

**LA PRÉSENTATION DE
VALLÉE SUD EMPLOI**

20

**L'OFFRE DE SERVICES
AUX ENTREPRISES**

28

**L'OFFRE DE SERVICES
AUX HABITANTS**

36

**LES ZOOMS
PAR VILLE**

58

**LE GLOSSAIRE DE L'EMPLOI
ET DE LA FORMATION**

Rapport annuel d'activité 2023 – Parution Juin 2024 – Maquette Studio 46, 107 boulevard Pereire 75017 – Rédaction Vallée Sud Emploi – 42, av. Aristide Briand 92160 Antony – Courriel : contact.emploi@valleesud.fr – Maquette Agence 46 - Impression Le Réveil de la Marne, certifié PEFC et FSC concernant la gestion durable des forêts. Ces certifications ont pour objet de déterminer la traçabilité des divers papiers utilisés lors de la fabrication. L'imprimerie est également conforme aux exigences de la marque Imprim'Vert, soit l'élimination conforme et traçabilité des déchets dangereux ou non, sécurisation des stockages de produits dangereux liquides, abandon pour le procédé offset des produits chimiques toxiques.

Photos de couverture : Match job de Châtillon, Festival de l'apprendre à Sceaux, découverte métier Transdev à Clamart, atelier RH à Fontenay-aux-Roses, Décl'ic'Emploi à Montrouge.

Les chiffres traités sont extraits des logiciels ABC Clause, Acquity, Gidem et I-Milo. Les données ont été recueillies le 29 février 2024 et continuent à augmenter en fonction des actualisations de situation des personnes accompagnées.



Elie de Saint Jores

Président de Vallée Sud Emploi

C'est avec joie, fierté et un grand honneur que je prends la responsabilité de la présidence de Vallée Sud Emploi, succédant ainsi à Madame Chantal Brault, dont le travail remarquable reste gravé dans nos mémoires malgré son départ prématuré.

Notre priorité chez Vallée Sud Emploi, sous la direction éclairée de Monsieur Jean-Didier Berger, Président du Territoire, et de nos représentants au Conseil d'administration et à l'Assemblée générale, est de fournir à tous les habitants de nos 11 villes les meilleures opportunités en matière d'emploi, d'insertion, de stages et de contrats d'alternance.

Pour y parvenir, la collaboration étroite avec les entreprises du secteur privé, de l'économie sociale et solidaire, ainsi que du secteur public, est cruciale.

L'accompagnement personnalisé des demandeurs d'emploi pour répondre aux besoins des employeurs, qu'ils soient du secteur public ou privé, constitue le fondement de notre action.

Nous nous sommes engagés à constamment améliorer

nos services et à collaborer harmonieusement avec tous les acteurs impliqués dans l'emploi et le développement économique.

Cela implique le renforcement de nos liens avec les grandes entreprises locales, le soutien à tous les chercheurs d'emploi, l'exploration des possibilités offertes par l'intelligence artificielle et le soutien aux start-up émergentes sur notre territoire.



Hélène Youlountas

Directrice générale de Vallée Sud Emploi

Après six années d'activité, Vallée Sud Emploi (VSE) voit sa notoriété croître, même s'il reste encore des efforts à faire pour être au plus près des usagers.

Alors, qu'avons-nous fait en 2023 ?

Vallée Sud Emploi a montré une plus grande réactivité et inclusivité dans un contexte de marché du travail très tendu !

Nous avons lancé un grand salon territorial, Déclic'Emploi, attirant plus de 1 000 visiteurs pour sa première édition. Des employeurs et des candidats se sont rencontrés dans un cadre sportif (les match job) dans des équipements mis à disposition par les villes. Des « parrains », salariés ou chefs d'entreprises locales ont guidé leur « filleuls », des jeunes accompagnés par VSE. Les responsables RH des onze villes ont partagé leurs expériences au sein de Vallée Sud Emploi pour attirer davantage de talents sur les métiers publics en tension. Les agents de VSE ont confronté leurs idées et proposé des solutions dans le cadre de la démarche de labellisation que nous avons lancée...

Villes, partenaires, employeurs et salariés de VSE ont appris à se connaître, à échanger, à innover et à construire ensemble une offre de service adaptée aux besoins des habitants et des entreprises.

Enfin, nous n'oublions pas de rendre hommage à notre première présidente Chantal Brault qui a guidé notre chemin depuis la création de Vallée Sud Emploi en 2018 et nous a quittés l'été dernier.

Vallée Sud Emploi : 6 ans déjà !

Au cours de son évolution, Vallée Sud Emploi a su agréger différentes spécialités de l'emploi (clauses sociales, ressources humaines, recrutement, accompagnement des jeunes, alternance, formation...) en un guichet unique, facilitant ainsi l'adéquation entre le développement des entreprises et les aspirations professionnelles des habitants de Vallée Sud – Grand Paris.



Janvier 2016

La création de l'EPT
Vallée Sud – Grand Paris

Un regroupement de deux communautés d'agglomération et une communauté de communes représentant ainsi onze communes du sud des Hauts-de-Seine, composé d'Antony, de Bagneux, Bourg-la-Reine, Châtenay-Malabry, Châtillon, Clamart, Fontenay-aux-Roses, Le Plessis-Robinson, Malakoff, Montrouge et Sceaux.



Janvier 2019

La naissance du Service
aux entreprises

Pour accompagner les besoins en recrutement des entreprises du territoire, en facilitant l'embauche de candidats du territoire, et faire connaître les métiers en tension de Vallée Sud - Grand Paris.



Mars 2019

L'organisation des premières
Rencontres de l'alternance

Ces rencontres itinérantes se sont déroulées en 2019 à Malakoff, en 2021 en virtuel, et en 2022 en mode mixte à Clamart.

2016

2018

2019

2020



2019

La prise en charge des clauses
d'insertion au sein de VSE

Visant à renforcer l'insertion auprès des donneurs d'ordre et à fédérer les acteurs de l'insertion sur le territoire, y compris ceux de la commande publique.



Mars 2020

Le démarrage du Service d'appui
aux ressources humaines (SARH)

Fournissant un premier niveau d'information et de conseil RH aux entreprises de moins de 50 salariés sur le territoire. Cette nouvelle mission, cofinancée par l'État, a enrichi l'offre de service aux entreprises.



Janvier 2018

La création de Vallée Sud Emploi

Né de la fusion de deux maisons de l'emploi, de services emploi présents dans les villes et de trois missions locales avec leurs antennes locales, le Groupement d'intérêt public Vallée Sud Emploi a regroupé plus d'une dizaine de structures.



Février 2019

Le lancement de la plateforme
hellowork.emploi.valleesud.fr

Offrant des fonctionnalités d'agrégation des offres d'emploi du territoire mais aussi de dépôt d'offres d'emploi, d'alternance, de stage, par les recruteurs locaux ainsi que la possibilité de créer des comptes candidat.



Octobre 2020

La mise en place de l'obligation de formation
Créé par la loi, ce dispositif vise à proposer des solutions de retour à l'école, d'accès à la qualification et à l'emploi des 16-18 ans.



Novembre 2022

Le lancement d'une démarche qualité
Visant à améliorer la réponse aux attentes des habitants notamment des jeunes, des entreprises, des partenaires, financeurs et administrateurs, à valoriser l'action de Vallée Sud Emploi auprès de ses publics, et obtenir le label du réseau des « Missions locales ».



Septembre 2023

Le lancement d'une newsletter destinée aux jeunes suivis par Vallée Sud Emploi
Regroupant les informations sur les ateliers, événements emploi et les formations disponibles et financées pour répondre aux métiers en tension.



Septembre 2022

Le déménagement de l'antenne de Bagneux
Vers un nouveau site situé dans le centre-ville, offrant une meilleure accessibilité en transports en commun et équipé d'une salle informatique comprenant dix ordinateurs.



Février 2023

Création d'une newsletter de conseils RH
Destinée aux entreprises de moins de 50 salariés.

2022

2023



Avril 2022

Pilote territorial du Service public régional d'orientation (SPRO)
Vallée Sud Emploi s'est positionné comme pilote du dispositif régional SPRO dont le but est de renforcer les actions d'orientation et de connaissance des métiers en tension sur le territoire en faveur des habitants et notamment des jeunes.



Octobre 2022

La création d'un agenda numérique : l'inscription.com
Permet l'inscription en ligne aux ateliers proposés par Vallée Sud Emploi ainsi qu'aux événements emploi du territoire, offrant une alternative aux inscriptions par téléphone, mail ou via les conseillers emploi-formation.



Mai 2023

Le premier salon Décllic'Emploi
Organisé par Vallée Sud Emploi, Vallée Sud - Grand Paris et l'une des onze villes du territoire. L'objectif est de rapprocher les opportunités d'emploi des lieux de vie des candidats et de promouvoir les employeurs du territoire.



Novembre 2023

Nomination du nouveau président
Suite au décès de Chantal Brault à l'été 2023.



Vallée Sud Emploi en un coup d'œil

Vallée Sud Emploi est le guichet unique territorial pour l'emploi, la formation et l'apprentissage. Il favorise des solutions locales et contribue activement au dynamisme économique du territoire.

Notre présence territoriale

JEUDI, 9-12 H / 14 H-17 H
ESPACE ANGELA DAVIS
2, rue Augustine Variot - Malakoff

MARDI, 10 H-12 H / 13 H 30-17 H
ESPACE COLUCCI
88, rue Racine - Montrouge

JEUDI, 9-12 H / 13 H 30-18 H
BUREAU D'INFORMATION JEUNESSE
Impasse Samson - Châtillon

ANTENNE
27 bis, rue Salvador Allende, Bagneux

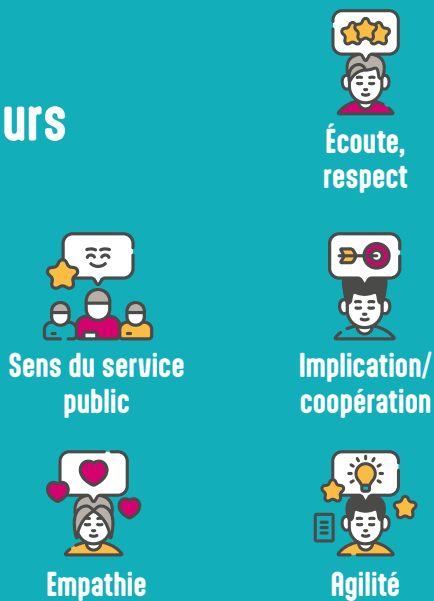
JEUDI, 9-12 H / 13 H 30-17 H 30
MAISON DE LA SOLIDARITÉ ET DE L'EMPLOI
30, rue Gabriel Péri - Clamart

LUNDI, 14 H -17 H
ESPACE JOSÉPHINE BAKER
68, rue Gabriel Péri - Fontenay-aux-Roses

MERCREDI, 14 H-17 H 30
LA ROTONDE
48, bis rue de Bagneux - Sceaux

SIÈGE SOCIAL
42, av. Aristide Briand - Antony

Nos valeurs



Nos effectifs

40 agents,
dont 4 alternants



7

Nos administrateurs



Chambre de commerce et d'industrie
(CCI 92)



Chambre des métiers et de l'artisanat
(CMA 92)



Confédération des petites et moyennes entreprises
(CPME 92)



Mouvement des entreprises de France
(Medef 92)

Notre budget



3,8
millions

Nos financeurs



46 %
Vallée Sud – Grand Paris

46 %
Drieets

5 %
France travail

3 %
Région Ile-de-France

Notre offre de services aux entreprises

L'appui aux ressources humaines

L'appui au recrutement

La mobilisation pour développer l'apprentissage

La mise en œuvre des clauses d'insertion

Des projets à responsabilité sociale, dont le parrainage

Notre offre de services aux habitants

L'accès à l'emploi et à l'apprentissage

L'aide à la formation

La lutte contre le décrochage scolaire

Le déploiement du Contrat d'engagement jeune (CEJ)

Les autres dispositifs dédiés aux jeunes

L'aide à la levée des freins périphériques

Notre public accompagné en 2023



2 428 jeunes (- de 26 ans)

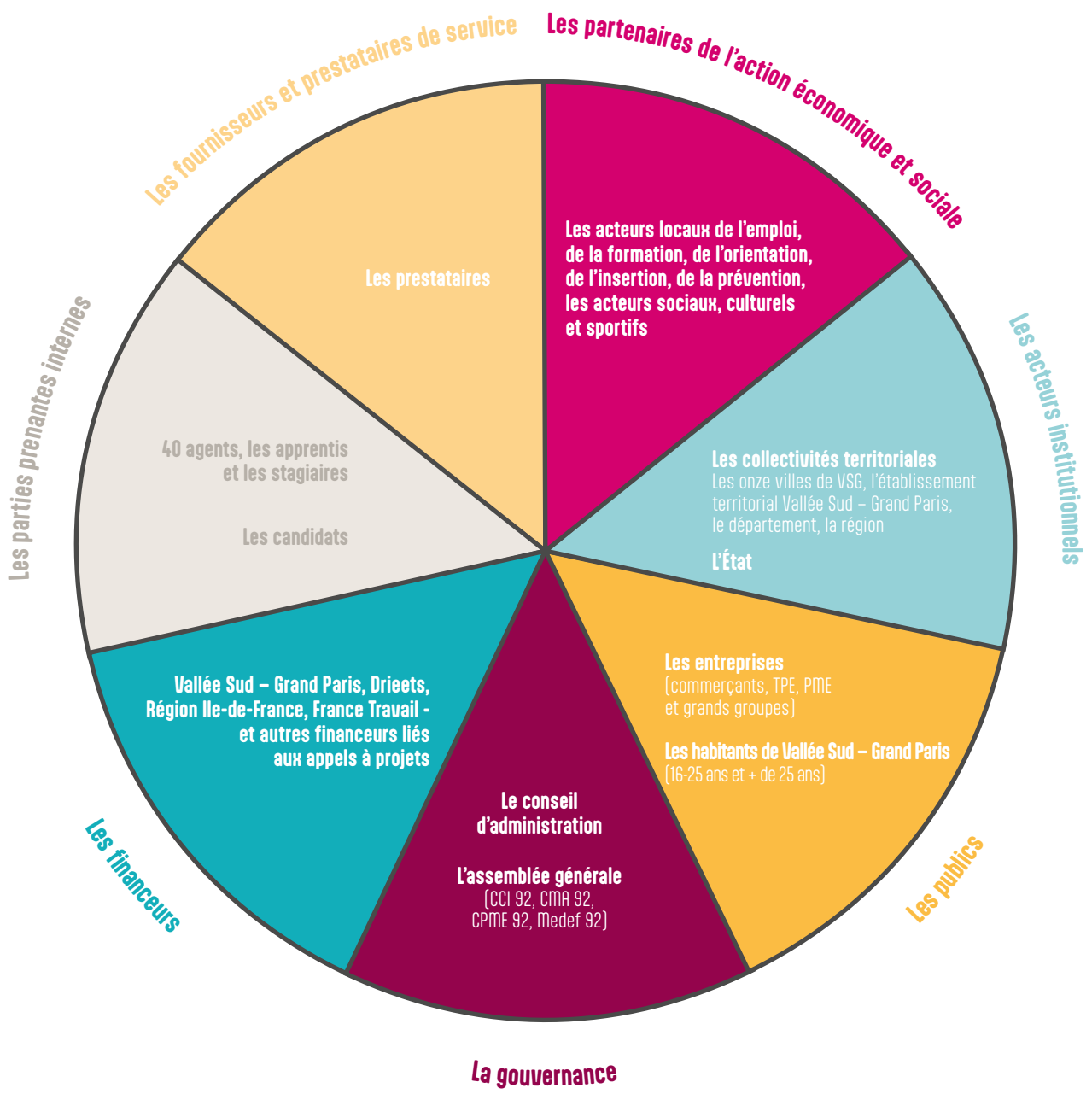
295 adultes (+ de 26 ans)



339 entreprises

Les parties prenantes de Vallée Sud Emploi

Vallée Sud Emploi oriente ses actions en fonction des besoins et attentes de ses parties prenantes. Grâce à ce dialogue continu, l'équipe met en oeuvre une stratégie, une organisation et une offre de services visant à avoir un impact concret et positif sur l'emploi et le développement économique du territoire.



Principaux objectifs

Les partenaires de l'action économique et sociale

- Identifier les publics
- Faire circuler l'information
- Orienter les publics en fonction de leurs compétences
- Cocréer des actions d'accompagnement vers l'insertion

Les acteurs institutionnels

- Répondre aux objectifs fixés par chaque financeur public
- Porter la politique territoriale de l'emploi et de l'insertion
- Expérimenter de nouvelles pratiques et actions

Les publics

- Créer une interface et accompagner les besoins des entreprises et les projets emploi des habitants
- Assurer la qualité des services rendus
- Les sensibiliser aux enjeux de RSE et de non-discrimination
- Les orienter vers les partenaires appropriés en complément de VSE

La gouvernance

- Définir un projet et une stratégie d'actions
- Suivre la réalisation des objectifs et valider les décisions
- Valider les bilans d'activité et l'adaptation de l'offre de services
- Mobiliser les acteurs économiques et institutionnels
- Décider des moyens nécessaires à la bonne exécution des objectifs

Les parties prenantes internes

- Soutenir l'évolution, la formation et le développement des compétences des collaborateurs
- Attirer, fidéliser les talents
- Tendre vers la performance
- Assurer la qualité et de bonnes conditions de vie au travail

Les fournisseurs et prestataires de service

- Assurer un circuit de paiement court
- Mettre en concurrence le coût mais aussi la qualité de la prestation
- Évaluer sur des critères objectifs

Conseil d'administration

Administrateurs titulaires

Elie de Saint Jores, président de Vallée Sud Emploi, conseiller territorial VSGP, maire adjoint de Châtenay-Malabry
Marie-Hélène Amiable, vice-présidente VSGP, maire de Bagneux
Yves Coscas, vice-président de VSGP, maire adjoint de Clamart
Jean-Yves Sénant, vice-président VSGP, maire d'Antony
Marie-Anne Tournaire, élue à la CCI Hauts-de-Seine

Administrateurs suppléants

Colette Huard, conseillère territoriale VSGP, conseillère municipale de Clamart
Françoise Montseny, conseillère territoriale VSGP, maire adjointe de Châtillon
Stéphane Jacquot, conseiller territorial VSGP, maire adjoint de Châtillon
Isabelle Drancy, conseillère territoriale VSGP, maire adjointe de Sceaux
Anne-Charlotte Grüner, élue à la CCI Hauts-de-Seine

Assemblée générale

Elie de Saint Jores, président de Vallée Sud Emploi, conseiller territorial VSGP, maire adjoint de Châtenay-Malabry
Marie-Anne Tournaire, élue à la CCI Hauts-de-Seine
Catherine Aranda-Ducomte, élue départementale de la CMA 92
Isabelle Lajeunie, présidente de la CPME 92
Philippe Amram, administrateur du Medef Hauts-de-Seine

Yves Coscas, vice-président de VSGP, maire adjoint de Clamart
Anne-Charlotte Grüner, élue à la CCI Hauts-de-Seine
Leïla Belili, présidente de la CMA IdF Hauts-de-Seine
Alexandre Tieri, CPME 92
Marie-Pierre Huré, secrétaire générale du Medef Hauts-de-Seine

La communication digitale de Vallée Sud Emploi

Les réseaux sociaux

En 2023, Vallée Sud Emploi a diversifié ses formats sur les réseaux sociaux numériques : carrousels, photos post-événement, témoignages vidéo ou écrit de jeunes et d'entreprises, articles de presse, affiches, informations d'actualité générale, sans oublier les republications de contenus de partenaires. En dehors de ces publications ponctuelles, six séries thématiques ont été constituées : le rapport d'activité 2022, le salon Décl'ic'Emploi, le programme hebdomadaire des ateliers, des citations des membres du Club CEJ, des articles sur le droit du travail et les dix secteurs en tension sur le territoire au fil des mois.

in +56 %

Création en juillet 2021

Janvier 2023 : 584 abonnés

Décembre 2023 : 1 035 abonnés

Publics principaux
Entreprises et partenaires

Métiers des abonnés
Ressources humaines (15 %)

Services à la communauté
et services sociaux (13 %)

Opérations (10 %)

Développement commercial (9 %)

Taux d'engagement (réactions telles que les likes, commentaires, partages, clics)

- publications à destination des entreprises : 10 %
- publications à destination des habitants : 13 %

Les sujets les plus populaires
Match job, retours sur les événements, offres d'emploi, recrutements, non-discrimination à l'embauche, ateliers à venir.

ig +42 %

Création en mai 2022

Janvier 2023 : 117 abonnés

Décembre 2023 : 280 abonnés

Publics principaux
Habitants et commerçants 64 %
ont entre 25 et 34 ans

Les sujets les plus populaires
Sessions de recrutement, retours sur les événements, témoignages de jeunes, réels Décl'ic'Emploi, publications Villages de Décl'ic'Emploi.

X +71 %

Création en décembre 2020

Janvier 2023 : 125 abonnés

Décembre 2023 : 175 abonnés

Publics principaux
Entreprises et personnalités politiques

Les newsletters

Fin 2022, Vallée Sud Emploi lançait ses premières newsletters, en commençant par la diffusion des offres d'emploi réparties par contrat. La deuxième newsletter, destinée aux entreprises de moins de cinquante salariés situées sur le territoire de Vallée Sud – Grand Paris, a été publiée à partir de février, tandis que la troisième, ciblant les jeunes de moins de 26 ans suivis par le service Mission locale de Vallée Sud Emploi, a été diffusée à partir de l'été.

Malgré leur pertinence, les publics de ces newsletters seront élargis en 2024 afin d'inclure toutes les entreprises et tous les habitants du territoire et montrer ainsi l'étendue et la cohérence de l'offre de services proposée par Vallée Sud Emploi.

48 265

emails au total

85,97 % Livrés

4,36 % Bloqués

1,38 % Rebonds permanents

8,29 % Rebonds temporaires

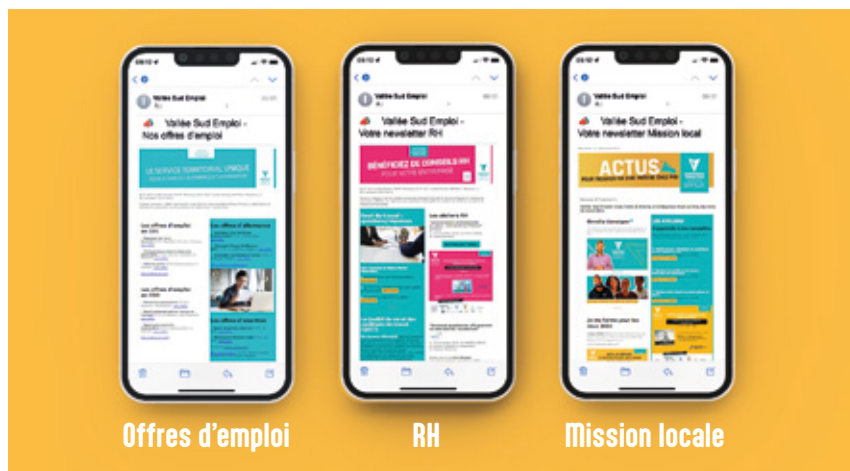


47,45 %
Ouverts



0,13 %
Désabonnements

Les newsletters en 2023



Offres d'emploi

RH

Mission locale

Les projets de newsletters en 2024



Pour toutes les entreprises

Pour tous les habitants

La plateforme emploi.valleesud.fr

(Hellowork)

Cet outil numérique offre la possibilité de rechercher et de publier des offres d'emploi, de stages et d'alternance gratuitement. Elle permet la création de comptes pour les recruteurs du territoire et les candidats du territoire, qui peuvent bénéficier d'un suivi personnalisé. Les candidats ont la faculté de personnaliser leur recherche par ville, secteur, profession et type de contrat. De plus, des fonctionnalités comme l'analyse de CV par « matching » permettent de suggérer des offres pertinentes aux candidats en fonction de leur profil.

Trafic

7,14 minutes

passées en moyenne sur le site par internaute

32,4 %

viennent de sites référents tels que ville-montrouge.fr, valleesud.fr, clamart.fr, etc.

53 %

se rendent directement sur le site

12,5 %

proviennent du référencement du site par les moteurs de recherche

Recruteurs

6 000 à 7 000

offres d'emploi sur le territoire présentes chaque jour

31 948

alertes emploi envoyées

Candidats

1 840

comptes candidats créés en 2023

496

CV créés avec l'outil Hello CV

565

ont candidaté

907

CV analysés avec l'outil matching CV



RECRUTEUR

Déposez vos offres et consultez gratuitement la CVthèque

Créez votre compte



CANDIDAT

Consultez les offres en 1 clic et testez notre CV Catcher

Téléchargez votre CV

L'agenda numérique (l'inscription.com)

Cet agenda numérique comptabilise 1 722 inscriptions à 86 événements emploi (atelier, session de recrutement, forum emploi) en 2023, soit 20 inscrits en moyenne par événement.

<p>MATCH JOB Recrutement par le sport Session de recrutement</p> <p>VENDREDI 19/04 09:00 CHATENAY MALABRY</p> <p>Inscription</p>	<p>CINEMA Culture</p> <p>LUNDI 22/04 09:00 ANTONY</p> <p>Inscription</p>	<p>GESTION STRESS/CONFLIT Maîtriser vos émotions Connaissance de soi</p> <p>LUNDI 23/04 09:30 ANTONY</p> <p>Inscription</p>
<p>forum emploi</p> <p>LES JEUX RECRUTENT - PARIS Salon et Forum Emploi</p> <p>23/04/2024 09:30 PARIS</p> <p>Inscription</p>	<p>forum emploi</p> <p>FORUM ET BUS DE L'EMPLOI - BAGNEUX Salon et Forum Emploi</p> <p>23/04/2024 10:00 BAGNEUX</p> <p>Inscription</p>	<p>Session de recrutement</p> <p>SESSION DE RECRUTEMENT - SUPER U - Clamart Session de recrutement</p> <p>23/04/2024 14:00 CLAMART</p> <p>Inscription</p>
<p>forum emploi</p> <p>SALON JEUNES D'AVENIR Salon et Forum Emploi</p> <p>24/04/2024 09:00 PARIS</p> <p>Inscription</p>	<p>forum emploi</p> <p>JOB DATING SPECIAL JOBS D'ETE - Antony Salon et Forum Emploi</p> <p>24/04/2024 14:00 ANTONY</p> <p>Inscription</p>	<p>DECouvertes METIERS - Métiers du spectacle, de la culture et de l'architecture Découverte métiers</p> <p>25/04/2024 10:30 BAGNEUX</p> <p>Inscription</p>

Les enquêtes de satisfaction des jeunes et des entreprises



En 2023, Vallée Sud Emploi a participé au baromètre national des Missions locales, une enquête de satisfaction menée auprès des jeunes pour évaluer les services proposés. Ce baromètre s'inscrit dans une démarche de qualité continue de Vallée Sud Emploi visant à améliorer et à adapter ses services en fonction des attentes des jeunes, avec l'objectif de coconstruire un parcours (ou des parcours) qui répond véritablement aux besoins de la jeunesse. Les résultats de l'enquête auprès des entreprises sont aussi restitués, malgré le faible échantillon.



Accompagnement des entreprises

21 répondants

70 % des entreprises accompagnées individuellement considèrent que Vallée Sud Emploi leur a permis de recevoir des CV correspondants à leurs besoins et ainsi de recruter.

80 % des entreprises qui ont eu recours à une session de recrutement collective sont satisfaites par ce service.

71,5 % ont trouvé utiles les ateliers en ressources humaines.

52 % envisagent de proposer une découverte métiers dans leur entreprise.

90,5 % sont satisfaites des services proposés par VSE et le conseilleraient à leur entourage.



Accompagnement des jeunes

106 répondants

91,5 % des jeunes trouvent l'accompagnement de Vallée Sud Emploi utile pour leur recherche d'emploi et de formation.

79 % estiment que les activités et ateliers proposés leur ont été utiles.

76 % considèrent que grâce à Vallée Sud Emploi ils peuvent rencontrer des employeurs et qu'ils sont bien préparés pour cela.

84 % soulignent l'accompagnement efficace de Vallée Sud Emploi dans leur accompagnement social au quotidien.

95 % recommanderaient VSE à leur entourage.

60 événements

en 2023 | de Janvier à Avril

VSE est un acteur de terrain, présent dans et avec les villes, pour atteindre les habitants et les entreprises du territoire. Parmi ces événements, deux tiers ont été organisés directement par VSE.

JANVIER

3-5 janvier

Participation au concours Tourne ta vidéo, organisé par l'ARML avec le soutien de La Poste, animé par l'association Contrôle-Z. **Les jeunes de Vallée Sud Emploi gagnent le prix de la création pour leur film** « Les zones », à Antony.

19 janvier

Organisation de **l'Atelier RH RGPD**, en visioconférence, avec Vallée Sud - Grand Paris.

26 janvier

Organisation de la session de recrutement **Bistrots pas parisiens**, à Clamart.

FÉVRIER

2 février

Organisation de **l'Atelier RH Rédigez une offre d'emploi attractive** en partenariat avec l'Apec, à Antony.

15 février

Organisation de la découverte du métier d'auxiliaire de vie, **avec Familles Services**, à Châtillon.

MARS

07 mars

Participation à la **soirée des nouvelles entreprises** à Montrouge.

09 mars

Participation à la **réunion du Club entreprises BNI** à Antony.

23 mars

Organisation de l'**Atelier RH Tout savoir sur la rémunération de mes salariés**, en visioconférence.

28 mars

Participation au **forum de l'emploi de Bagneux**.

30 mars

Organisation de la découverte des métiers de la géothermie, avec la **société Celsius Energy du groupe Schlumberger**, à Clamart.

AVRIL

6 avril

Organisation du premier **Café des jeunes sur le logement social** en partenariat avec la ville de Fontenay-aux-Roses, à Antony.

18 avril

Organisation d'un **Café des jeunes sur les métiers des Jeux olympiques** en partenariat avec Envergure, à Bagneux.

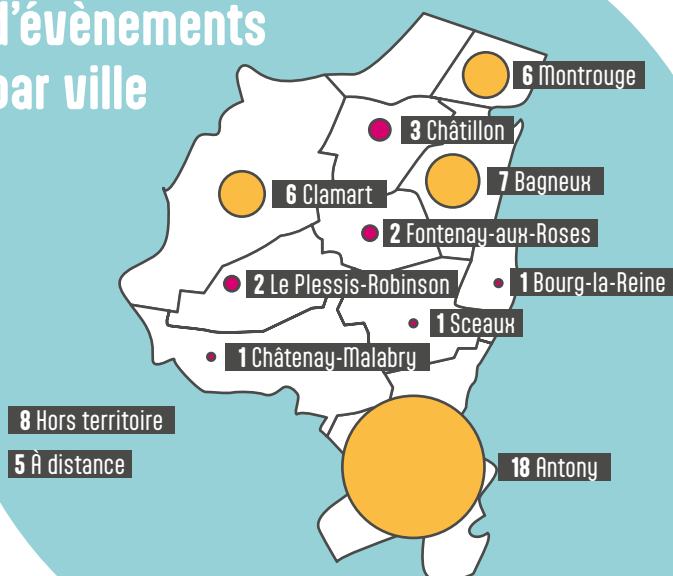
19 avril

Participation au **forum de l'emploi de Châtillon**.

20 avril

Organisation de l'**Atelier RH Tout savoir sur l'accueil d'un alternant** en partenariat avec Initiative emploi et l'Opco EP, en visioconférence.

Nombre d'évènements par ville



60 événements en 2023 | de Mai à Septembre

MAI

11 mai

Organisation du premier salon Déclic'Emploi, en partenariat avec Vallée Sud - Grand Paris et la ville de Montrouge, à Montrouge. 50 entreprises, 40 centres de formation, 13 partenaires de l'emploi et de l'insertion, 13 acteurs de l'entrepreneuriat ; 1 100 visiteurs ; 13 découvertes métiers, 6 conférences et 3 ateliers.

Participation à la **table ronde de l'offre de service des partenaires à la soirée du club des entreprises** de Montrouge (AEM).

Mai

Première édition du **Club CEJ** réunissant à chaque fois une dizaine de jeunes pendant quinze jours pour les faire bénéficier d'une dynamique de groupe, à Antony.

30 mai

Participation à la découverte des **métiers du sport** à travers le rugby avec le centre de formation Club Racing 92, au Plessis-Robinson.

JUIN

1^{er} juin

Organisation de la session de recrutement de **l'hôpital Percy**, à Clamart.

6 juin

Organisation d'un **Café des jeunes sur les formations de l'hôtellerie et de la restauration** avec l'Asforest, à Antony.

08 juin

Participation à **l'afterwork du club des entreprises Protéines** à Antony

18 juin

Participation à la **visite guidée de l'Opéra Bastille** organisée par La Veille active.

19 juin

Participation à **l'action Des étoiles et des femmes** avec le Greta des Hauts-de-Seine en partenariat avec La table de Cana, pour des CAP cuisine comprenant un stage dans un restaurant étoilé, à Antony.

22 juin

Participation à **Pass'sport pour l'emploi sur les métiers de la restauration** avec la région Ile-de-France et le soutien de Starbucks, à Fontenay-aux-Roses.

Organisation de **l'Atelier RH Tout savoir sur la première embauche**, à Fontenay-aux-Roses.

23 juin

Organisation de la découverte des métiers du bâtiment avec **Eiffage** construction et La Vallée, à Châtenay-Malabry.

28 juin

Organisation de la session de recrutement **Kangourou Kids** avec la présence de l'Institut santé qui forme au CAP Accompagnant éducatif petite enfance, à Bourg-la-Reine.

JUILLET- AOÛT

Tout le mois de juillet

Participation au **programme impulsion** organisé par Diversité RH.

Juillet

Lancement des Open accueil, créneaux sans rendez-vous, deux après-midis par semaine et par site.

3 juillet

Participation à **un escape game** à destination des entreprises, à Montrouge.

5 juillet

Organisation de la session de recrutement **Nounou ADOM**, à Châtillon.

12 juillet

Organisation d'une session de recrutement **Auchan**, à Bagneux.

28 août

Participation au **jeu concours** organisé par Capgemini et Innov'Avenir pour gagner des places au match d'ouverture de la coupe du monde de rugby 2023.

SEPTEMBRE

9 septembre

Participation au **Forum des associations de Clamart**, sur le stand de VSGP.

21 septembre

Organisation de **l'Atelier RH Tout savoir sur la marque employeur** avec l'Apec et Sceaux smart, à Sceaux.

22 septembre

Lancement du **parrainage avec les entreprises du territoire** à Antony.

26 septembre

Participation à l'action Des opportunités pour toutes et tous : **les jeux recrutent**, Paris 2024, à Saint-Denis.

28 septembre

Organisation d'une deuxième session de recrutement **Auchan**, à Bagneux.

Participation à l'action **Un emploi pour tous** organisée par la CMA des Hauts-de-Seine, à Nanterre.

60 évènements

en 2023 | de Octobre à Décembre

OCTOBRE

3 octobre

Participation au **Forum de l'emploi de Bagneux**.

10 octobre

Organisation d'une session de recrutement **RGIS**, à Antony.

12 octobre

Organisation de **l'Atelier RH Comment recruter sur les réseaux sociaux** avec l'Apec, à Montrouge.

17 octobre

Organisation d'un **match job** avec Apels pour GRDF, Domino's, McDonald, Protectim, à Montrouge.

18 octobre

Organisation d'une **formation des parrains et marraines** pour l'emploi des jeunes, nouveau dispositif porté par VSE, à Antony.

Participation au **forum de l'emploi d'Antony**.

28 octobre

Découverte du métier de conducteur de bus avec **Transdev**, à Clamart.

NOVEMBRE

2 novembre

Organisation d'une découverte des métiers des transports avec **la RATP et le CFA Mud**, à Antony.

13 au 21 novembre

Organisation d'une session **100 chances 100 emplois**, à Antony.

21 novembre

Organisation du **premier séminaire des DRH des villes et de l'EPT de Vallée Sud - Grand Paris**, à Antony.

22-23 novembre

Organisation d'un nouvel atelier **Mettez votre talent en avant grâce au sport**, avec Apels, à Bagneux.

22 novembre

Organisation d'un atelier **Numérique au féminin** dans le cadre des Premières journées du numérique de Vallée Sud - Grand Paris, avec Social Builder, à Antony.

23 novembre

Organisation de **l'Atelier RH La reconversion professionnelle en action** : tout savoir sur Transco, avec Ensemble Paris emploi compétences (Epec), en distanciel.

27 novembre

Organisation d'une découverte des métiers de conducteur de machine et technicien (F/H) dans le cadre de **la semaine de l'industrie** avec Campus 14, à Grigny.

28 novembre

Organisation d'une découverte des métiers de l'industrie, dans le cadre de **la semaine de l'industrie**, au Campus Fab de Bondoufle.

Organisation d'une découverte métier et session de recrutement avec **Transdev**, à Clamart.

30 novembre

Organisation d'un **atelier sur l'entrepreneuriat** avec l'Adie, à Antony.

Organisation de **l'Atelier RH Comment questionner efficacement en entretien d'embauche ?** avec l'Apec, au Plessis-Robinson.

Participation au **forum 360°** à Antony.

DÉCEMBRE

7 décembre

Organisation d'un **match job** avec Logis Conseil, Transdev, la direction des services départementaux de l'Éducation nationale des Hauts-de-Seine et Saint-Gobain, à Châtillon.

14 décembre

Participation au **débat théâtral Ondes de choc sur le cyber sexisme** avec la compagnie Entrée de jeux, à Bagneux.



L'offre de services aux entreprises



L'appui aux ressources humaines

L'appui au recrutement

La mise en œuvre des clauses d'insertion

Des projets à responsabilité sociétale des entreprises (RSE)

Profil des entreprises accompagnées

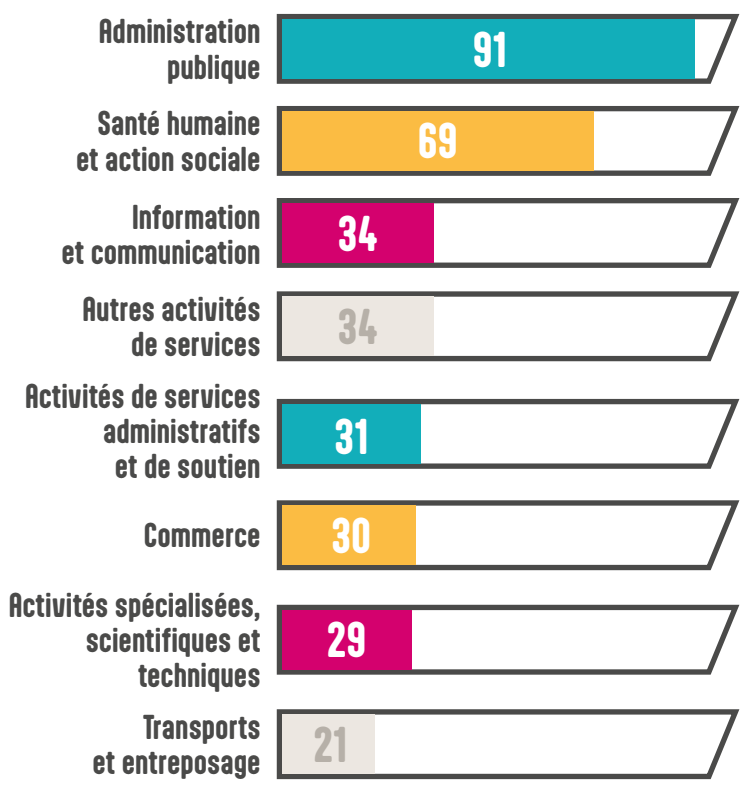


339
employeurs accompagnés
(hors clauses d'insertion)

Taille des entreprises accompagnées



Secteur d'activité



Employeurs accompagnés en RH

(- de 50 salariés)



237

entreprises accompagnées en RH



512

accompagnements



12

ateliers RH réalisés

Principales thématiques abordées :
gestion du quotidien des salariés et recrutement

Ressources Humaines

512

accompagnements en RH pour 237 structures

12

ateliers RH réalisés dont 5 en partenariat avec l'Apec

8

newsletters RH

Recrutement

869

offres d'emploi traitées, dont 47 % en CDI, 20 % en CDD de plus de 3 mois et 15 % en contrat d'apprentissage

63

placements directs

10

sessions de recrutement

Clauses

224 063

heures d'insertion réalisées, dont 12 % par la Société du Grand Paris

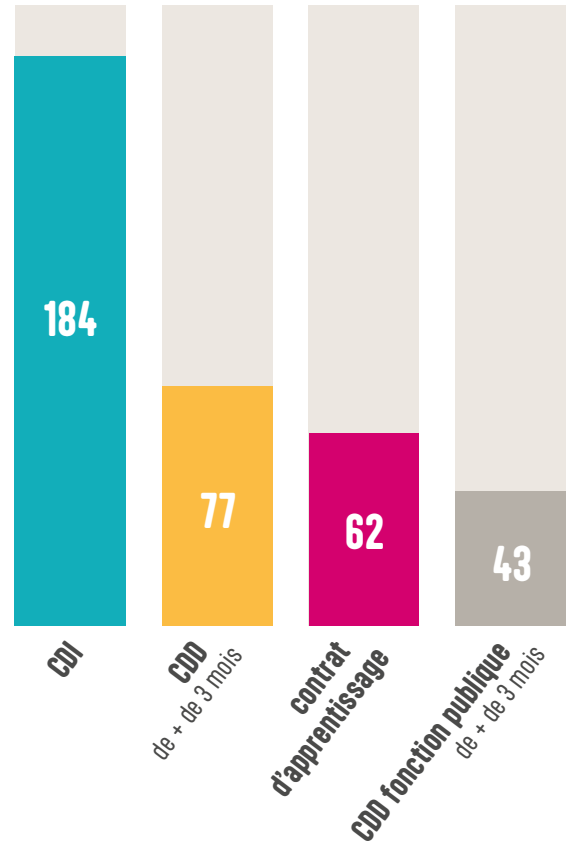
405

bénéficiaires

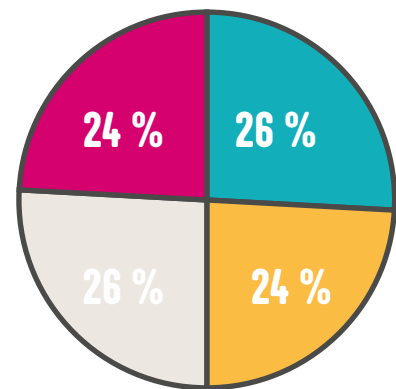
781

contrats de travail

Principaux contrats proposés par les employeurs



Taille des employeurs les plus représentés



L'appui aux ressources humaines des TPE

Co-financé par l'État et VSQP, ce service offre un soutien aux entreprises de moins de cinquante salariés en leur fournissant un premier niveau d'information et de conseil en gestion des ressources humaines, que ce soit à travers un accompagnement individuel ou des ateliers collectifs. En cas de besoins spécifiques, le Service d'appui aux ressources humaines (SARH) est en mesure de les orienter vers des partenaires spécialisés.

Une mission d'information et de conseil

L'objectif de cette mission est d'aller vers les entreprises du territoire. Les structures accompagnées demandent principalement des informations, conseils et outils adaptés en matière de gestion quotidienne de leurs ressources humaines et de recrutement.

Cette mission d'information se poursuit par des accompagnements individuels et la diffusion d'une newsletter mensuelle comprenant des actualités juridiques. Enfin, à la suite d'un questionnaire axé sur les besoins de ces entreprises, Vallée Sud Emploi organise des ateliers thématiques mensuels, pour favoriser le développement de leurs compétences et le partage de bonnes pratiques.

Recruter autrement

L'année 2023 a été marquée par de fortes tensions en recrutement, poussant certains employeurs à réévaluer leurs pratiques de recrutement et l'attrait des métiers qu'ils proposent. Les ateliers proposés par Vallée Sud Emploi abordent de manière transversale les notions de non-discrimination, d'inclusion, d'égalité professionnelle et d'emploi des travailleurs handicapés.

Aider les entreprises dans la rédaction de leurs offres en améliorant la phase de diagnostic, proposer de nouvelles méthodes de recrutement aux entreprises, recruter des profils différents, s'ouvrir à de nouveaux publics, améliorer leur « employabilité »..., ce travail collaboratif permet d'entamer le processus de sensibilisation auprès des entreprises, en mettant en place des recrutements alternatifs ou des découvertes métier.

Améliorer l'expertise RH des entreprises

5 ateliers en partenariat avec l'Apec - « rédiger une offre d'emploi attractive », « recruter autrement », « construire, développer et mettre en place sa marque employeur », « recruter sur les réseaux sociaux », « questionner efficacement en entretien de recrutement ».

66

Yann Roberge,
responsable de la communication et des relations partenaires institutionnels de l'École de la qualité logicielle (EQL), Dev'Eco news n° 8, automne 2023.

« Nous sommes spécialisés dans le pré-recrutement et surtout la formation de personnes en reconversion professionnelle, principalement des demandeurs d'emploi qui souhaitent se reconvertir dans les métiers de l'informatique. J'ai obtenu beaucoup de réponses, des éléments qui m'ont rassuré sur les choses que j'ai déjà mises en place ou que j'envisageais de mettre en place. Le fait d'en parler avec plusieurs personnes permet de trouver des éléments auxquels nous n'aurions pas forcément pensé ou d'autres chemins pour atteindre nos objectifs. Ce genre d'atelier est toujours très pertinent ».



L'appui au recrutement

Cet accompagnement vise à cerner les besoins des employeurs locaux en les aidant à rédiger leurs offres d'emploi, à élargir leurs canaux de diffusion, notamment via la plateforme emploi.valleesud.fr (Hellowork), et à leur présenter des candidats qualifiés qui habitent le territoire. Vallée Sud Emploi organise également des sessions de recrutement sur demande. L'objectif est d'accompagner les employeurs à dénicher localement des talents.

Les actions de VSE autour du recrutement

- 8 sessions de recrutement
- 13 des découvertes métier
- des méthodes alternatives de recrutement
- 2 sensibilisation sur les métiers des JO
- le premier séminaire public des DRH des villes de Vallée Sud
- un salon de l'emploi local, Déclic'Emploi et d'EPT - 50 entreprises, 40 centres de formation, 13 partenaires de l'emploi et de l'insertion, 13 acteurs de l'entrepreneuriat; 1 100 visiteurs; 13 découvertes métiers, 6 conférences et 3 ateliers.
- 5 ateliers RH sur le recrutement en partenariat avec l'APEC
- une participation aux événements emploi en proposant un mur des offres.

Cumulées, ces actions participent à changer les pratiques et visions des recruteurs et des candidats.

66

Sabine Bruto,
cadre RH chez GRDF, *Dev'Eco News* n°7, été 2023.

« Je travaille sur l'attractivité et la marque employeur de GRDF en Ile-de-France. Nous avons un bassin d'emploi sur le territoire et VSGP. Nous avons des difficultés à recruter pour certains métiers en tension et ce type de salon permet d'aller à la rencontre de nombreux candidats pour partager nos expériences, parler de nos métiers et opportunités d'emploi qui sont souvent méconnus. En échangeant avec les participants, nous pouvons également sensibiliser les femmes aux métiers techniques, conseiller les gens sur leur parcours, les aider à valoriser leur CV... Le salon Déclic'Emploi était très bien organisé, très agréable et GRDF sera présent au prochain ! ».

Les 3 niveaux d'appui au recrutement

- **Niveau 1 :** Prospector et identifier les opportunités d'emploi, faire connaître l'accès à la plateforme.
- **Niveau 2 :** Identifier le besoin d'emploi local et le conseiller, élargir ses canaux de diffusion, recueillir et diffuser les candidatures.
- **Niveau 3 :** Organiser des sessions de recrutement, s'appuyer sur des conseillers et partenaires pour sourcer des candidats, pré-qualifier les candidatures, recruter autrement, organiser le salon territorial annuel Déclic'Emploi.



La mise en œuvre des clauses d'insertion

Les facilitateurs de Vallée Sud Emploi aident les entreprises dans la mise en œuvre des clauses d'insertion dans le cadre des réponses aux appels d'offres de marchés publics. De la rédaction des clauses par les donneurs d'ordre public à la réalisation, Vallée Sud Emploi peut intervenir sous différentes formes. Les clauses sociales constituent un véritable levier pour l'accès à l'emploi.

Les acteurs de l'insertion sociale

Les marchés qui ont produit le plus d'heures d'insertion se concentrent principalement dans les villes de Bagneux (24 % des heures d'insertion), de Malakoff (19 %), d'Antony (13 %) et de Châtenay-Malabry (11 %), bénéficiant majoritairement à des habitants de sexe masculin (90,5 %), bien que le nombre de femmes ait augmenté de deux points entre 2022 et 2023.

Pour l'ensemble des marchés du territoire, les principaux candidats sont Vallée Sud Emploi, France Travail et les Structures d'insertion par l'activité économique (SIAE).

Parmi les bénéficiaires, 37 % sont titulaires d'un diplôme étranger sans équivalence en France, 27,5 % d'un CAP/BEP, 22,5 % n'ont aucun diplôme mais ont des savoir-faire professionnels. Enfin, 9 % d'entre eux n'ont aucun diplôme mais possèdent des connaissances de base. Trois quarts des bénéficiaires ont plus de 26 ans tandis qu'un quart a plus de 40 ans.

Réunion annuelle des acteurs de la commande publique

A l'initiative de Vallée Sud Emploi, les acteurs de la commande publique se réunissent depuis 2019 dans le but d'harmoniser les pratiques d'achats socialement responsables sur le territoire. Cette démarche vise à sécuriser les procédures pour les entreprises travaillant avec une collectivité locale et à garantir l'application de règles uniformes, notamment en matière de clauses sociales. Le 19 octobre à Antony s'est tenue la réunion annuelle des acheteurs de la commande publique. Celle-ci a permis d'évoquer les marchés réservés aux personnes porteuses d'un handicap ou éloignées de l'emploi, la clause de promotion de l'emploi, ainsi que les modalités d'intégration des considérations sociales et environnementales par des acheteurs publics.

Partenariat spécifique avec la Société du Grand Paris

La société du Grand Paris s'est appuyé sur VSE pour la gestion des clauses d'insertion liées au marché de construction du nouveau métro Grand Paris express. En 2023, 35 521 heures, ont été consacrées à la construction des gares d'Antony, de Bagneux, de Châtillon, de Montrouge et de Clamart (ligne plurielle 15 16 et 17).



Des projets à responsabilité sociétale des entreprises



Vallée Sud Emploi accompagne les entreprises dans leur démarche RSE en les encourageant à s'engager localement en faveur de l'inclusion et de l'insertion, selon différents niveaux d'implication et de disponibilité : découverte de métiers, immersion, parrainage/marrainage, etc. Cela inclut également les aspects précédemment mentionnés tels que l'apprentissage, les clauses sociales et le recrutement, avec des approches de recrutement alternatives.

« La responsabilité sociétale des entreprises (RSE) également appelée responsabilité sociale des entreprises est définie par la commission européenne comme l'intégration volontaire par les entreprises de préoccupations sociales et environnementales à leurs activités commerciales et leurs relations avec les parties prenantes. Une entreprise qui pratique la RSE va donc chercher à avoir un impact positif sur la société tout en étant économiquement viable. »¹

Les initiatives de VSE en matière de RSE

- Vallée Sud Emploi sensibilise les entreprises et les habitants de Vallée Sud – Grand Paris à la question de la non-discrimination à travers deux livrets élaborés par une avocate : « Comment me prémunir et agir face aux discriminations à l'embauche lorsque je postule ? » et « Comment adapter mes techniques de recrutement afin d'éviter toute discrimination à l'embauche ? ».
- Il contribue à **la durabilité des contrats** incluant des clauses sociales en facilitant la coopération entre les intervenants de la commande publique. Ainsi, les publics peuvent bénéficier de différentes missions sur les chantiers du territoire.
- Il favorise **les rencontres entre les entreprises locales et les jeunes** à travers des initiatives ludiques ou d'accompagnement telles que le recrutement par le sport (match job), le parrainage/marrainage pour l'emploi des jeunes et le programme 100 chances 100 emplois.
- Il sensibilise les ressources humaines des employeurs du territoire aux avantages **du recrutement alternatif**
- Il participe à la promotion de **la féminisation des métiers** - le numérique, le bâtiment, le transport, la sécurité, la logistique -, notamment par le biais de découvertes métier.
- Il facilite pour chacun des publics **l'appartenance à une communauté** : les jeunes maintiennent le contact après les Clubs CEJ ; les participants aux ateliers en ressources humaines échangent leurs coordonnées ; les responsables des ressources humaines des villes se rencontrent et apprennent à se connaître.
- En tant qu'acteur **local de l'emploi, il participe au développement économique du territoire.**

“

Ludovic Forni,
Participant à un match job
Gérant d'un magasin Domino's

« J'ai besoin de personnalité dans mes équipes et cette activité permet de faire ressortir les personnalités. Les compétences révélées par le sport sont la capacité à mettre en œuvre des consignes, à intégrer les consignes nouvelles au fur et à mesure, tout ce qui va être travail en équipe, collaboration et leur adaptabilité à tous les membres du groupe. Il ne faut absolument pas être particulièrement bon en sport pour participer à ce genre d'événements. Il faut avoir envie de partager un moment qui permet de se découvrir, d'être dans un cadre complètement différent, beaucoup moins formaliste. Pour un jeune, c'est très intéressant et on peut aussi échanger avec des recruteurs de façon informelle, ça permet de faire tomber certaines barrières. Le recrutement classique nous empêche je pense de découvrir des potentiels. »



¹ Bercy entreprises infos, Qu'est-ce que la responsabilité sociétale des entreprises (RSE) ?, 18.07.2022 : <https://www.economie.gouv.fr/entreprises/responsabilite-societale-entreprises-rse>



L'offre de services aux habitants



 Les
Missions
Locales

L'accès à l'emploi et à l'apprentissage

L'accès à la formation

Le déploiement du Contrat engagement jeune (CEJ)

Les autres dispositifs dédiés aux jeunes



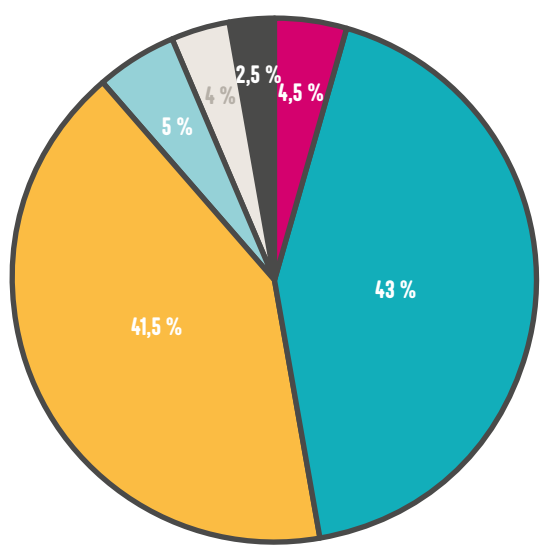
Chiffres clés des habitants accompagnés



2 648

habitants accompagnés
dont 2 428 de - de 26 ans

Âge des habitants



- 16-17 ans
- 18-21 ans
- 22-26 ans
- 27-44 ans
- +45 ans
- NC

Niveau d'études des habitants accompagnés



A partir de bac + 2	Niveau bac	Avant bac
426	1 069	924

NC : 229

Genre des jeunes accompagnés

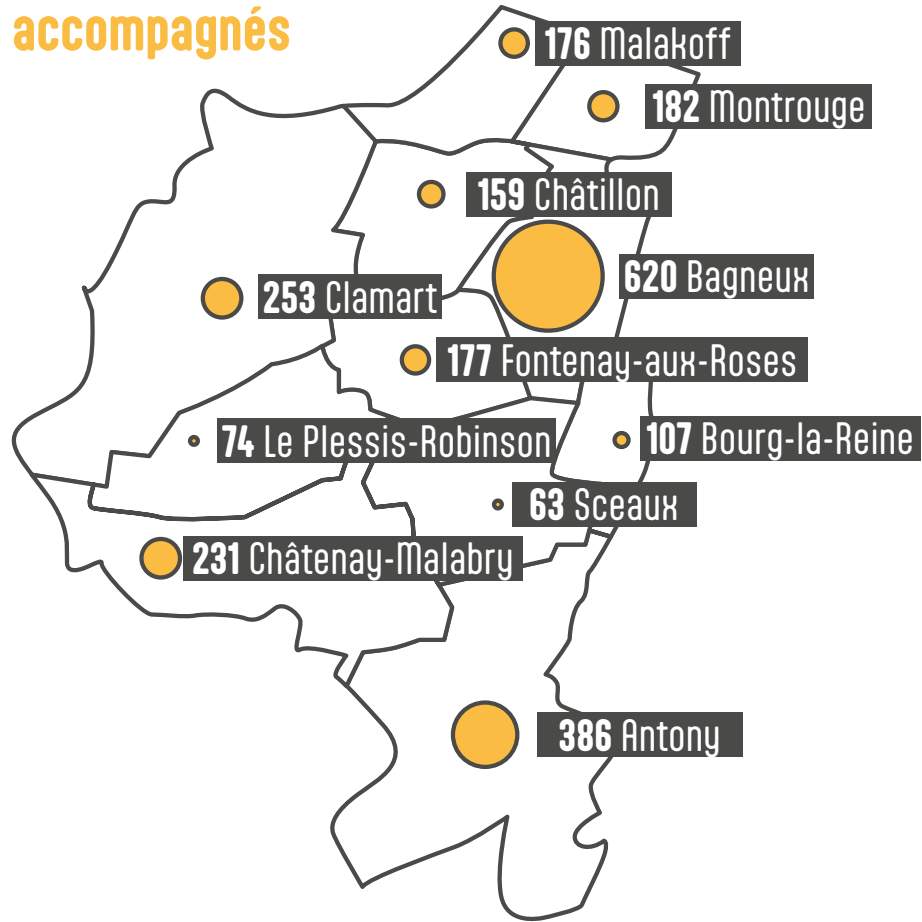


43 %
femmes

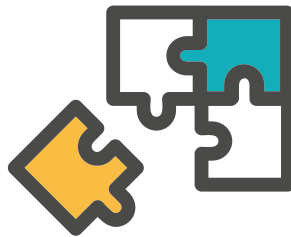


57 %
hommes

Lieu d'habitation des jeunes accompagnés



Les dispositifs dédiés aux jeunes



831
parcours d'accompagnement
contractualisés vers l'emploi
et l'autonomie (Pacea)

526
contrats d'engagement
jeune (Cej)

389
projets personnalisés
d'accès à l'emploi (PPAE)

62
objectifs projet
professionnel (OPP)

18
100 Chances
100 emplois

64
plans régionaux d'insertion
Balnéolais suivis dans le cadre
du plan régional d'insertion
pour la jeunesse (Prij)

2
jeunes
parrainés

1 294 sorties positives des jeunes

677
en emploi

110
en apprentissage

310
en formation

38
en scolarité

132
en immersion en
entreprise (PMSMP)

27
en volontariat

L'accès à l'emploi et à l'apprentissage

L'autonomie financière est souvent la principale motivation pour les habitants de Vallée Sud – Grand Paris, alors qu'ils sont parfois confrontés à des emplois précaires. L'un des objectifs fondamentaux de Vallée Sud Emploi est de les accompagner vers l'emploi durable. Cela implique de comprendre les profils, les besoins et les demandes explicites et implicites du public. Les conseillers écoutent leurs demandes et établissent un diagnostic qui hiérarchise les étapes à suivre, en fonction des obstacles rencontrés. Ce qui donnera lieu à un projet à court, moyen ou long terme.

Des priorités qui dépendent de chaque habitant

Les conseils en évolution professionnelle prodigués par les conseillers prennent en compte une variété d'objectifs : l'acquisition de nouvelles compétences, la prévoyance face au risque de perte d'emploi, la reconversion professionnelle, la création d'entreprise, l'avancement vers des postes à responsabilité, le cumul d'activités, la réflexion sur sa situation professionnelle, la valorisation des compétences, l'insertion initiale sur le marché du travail et la recherche d'emploi. Vallée Sud Emploi déploie des outils de **technique de recherche d'emploi et d'orientation** adaptés à ces profils et parcours. En 2023, 62 jeunes ont bénéficié d'un travail spécifique d'élaboration du projet professionnel à l'aide d'outils tels que les tests psychométriques et des applications professionnelles d'orientation. La durée de l'accompagnement des habitants est toujours déterminée en fonction de leurs besoins, de leur situation et de leur histoire et s'échelonne sur une durée variant de 6 à 24 mois.

53 ateliers consacrés à l'alternance ont été organisés pour 218 jeunes

Ces **ateliers hebdomadaires** ont pour objectif d'informer sur l'alternance et d'optimiser la recherche d'un contrat. Les thématiques abordées comprennent deux types de contrats (apprentissage et professionnalisation), les droits et les responsabilités de l'apprenti et de l'employeur, ainsi que les techniques de recherche d'emploi (TRE) pour des candidatures spontanées. Tout au long de l'année, les jeunes sont amenés à se préparer et à candidater dans la salle numérique de Vallée Sud Emploi.

Les ateliers « **speed alternance** », destinés aux jeunes en centre de formation mais n'ayant pas encore trouvé d'employeur, se déroulent toutes les deux semaines de septembre à décembre. Ces ateliers comprennent une évaluation des techniques de recherche d'emploi du jeune (CV, lettre de motivation) et une prospection intensive, accompagnée par la cellule dédiée à l'alternance de Vallée Sud Emploi.

Merci à la RATP, RGIS et Médiapost pour leur soutien

En 2023, la taxe d'apprentissage versée par la **RATP, RGIS et Médiapost** a permis, entre autres, à Vallée Sud Emploi de louer des casques à réalité virtuelle pour présenter plus de quatre-vingts métiers de façon immersive.

66

Sarah,

jeune suivie par Vallée Sud Emploi.

« Je suis venue à un premier rendez-vous avec ma conseillère. Je lui ai expliqué mon parcours, mes diplômes. Nous avons suivi un atelier " Parler de soi " pour la confiance en soi, parler de qui nous étions, ce que nous voulions, ce que nous aimions vraiment, de nos racines... Elle m'a dit que je pouvais devenir conseillère en insertion professionnelle, m'a accompagnée dans mes démarches administratives et sa cheffe de service m'a proposé une immersion professionnelle, un stage, et j'ai validé mon projet. Un emploi, c'est important, c'est quand même une grosse partie de notre vie. »

L'accès à la formation



Vallée Sud Emploi est habilité à mobiliser l'offre de formation avec, notamment, des formations conventionnées par la Région ou France Travail. Ainsi, dans le cadre de son activité mission locale, chaque parcours d'accompagnement débute par un diagnostic afin d'identifier les attentes et les besoins du bénéficiaire dans le but d'établir un plan d'action. En fonction de ces éléments, une orientation vers le dispositif de formation le plus approprié est proposée. Le conseiller est présent tout au long du parcours de formation, de la validation du projet professionnel jusqu'à l'entrée effective en formation.

La montée en compétences

Au-delà des **compétences de base** (telles que le numérique, l'anglais à visé professionnelle, la langue française...), il existe de nombreuses **formations destinées à répondre aux besoins des secteurs en tension** comme le transport et la logistique, le bâtiment, le commerce, l'informatique, les services à la personne, l'hôtellerie et la restauration, la sécurité... Dans ce cadre, Vallée Sud Emploi a mis en place des visites d'entreprises (**Schlumberger, Eiffage, Transdev**) et de centres de formation (l'Asforest, Campus 14, Campus Fab).

Fort de son partenariat avec les acteurs de la formation, notamment l'Afpa, le Greta, les Apprentis d'Auteuil, Vallée Sud Emploi permet aux jeunes d'accéder aux formations proposées et de monter le dossier de financement nécessaire.

L'obligation de formation pour 118 mineurs

Depuis septembre 2020, les missions locales, le Centre d'information et d'orientation (CIO) et la Mission de lutte contre le décrochage scolaire (MLDS) ont la responsabilité de superviser l'obligation de formation pour les mineurs. Dans le cadre de ce dispositif, VSE accompagne les décrocheurs scolaires en les remobilisant et en facilitant leur accès à la formation, la scolarité, l'alternance ou l'emploi.



Le déploiement du Contrat d'engagement jeune (CEJ)

Le Contrat d'engagement jeune (CEJ), instauré par l'État en mars 2022, vise à élaborer un plan d'action personnalisé et ciblé en fonction des besoins des jeunes, afin de favoriser leur accès à un emploi durable ou à un contrat en alternance. Ce dispositif intensif permet d'accompagner un jeune sur une période de six à douze mois, renouvelable sous certaines conditions. Les jeunes doivent justifier de quinze à vingt heures d'activités collectives ou individuelles par semaine. Pour sécuriser leur parcours, ils peuvent bénéficier d'une allocation d'environ 500 euros mensuels, selon le revenu fiscal de leur foyer.

En complément de l'accompagnement individuel réalisé par tous ses conseillers, Vallée Sud Emploi a créé en mai 2023 un accompagnement collectif: le Club CEJ.

Le Club CEJ, une initiative de Vallée Sud Emploi

Pendant les deux premières semaines de l'entrée en CEJ, un groupe d'environ dix jeunes est mobilisé. Ils participent à différents ateliers et utilisent divers outils pour exprimer leurs besoins, identifier leurs compétences et apprendre à les valoriser. Des partenaires tels que ACT'EMOT interviennent, par exemple, pour travailler avec eux sur leurs engagements et ce que cela signifie pour eux.

Des visites de centres de formation, des projets culturels, sportifs et des job dating sont également au programme.

À la fin de ces deux semaines d'accompagnement collectif, un diagnostic est établi avec le conseiller emploi-formation et un plan d'action est élaboré en conséquence. Un projet professionnel réaliste et réalisable est élaboré et validé avec le jeune. L'accompagnement en CEJ se poursuit dans le but de favoriser l'insertion professionnelle et l'autonomie du jeune.

En 2023, 233 solutions ont été trouvées pour les jeunes, dont 51,5 % ont accédé à un emploi et 44,5 % ont intégré une formation ou poursuivi leur scolarité.

Autres volets du CEJ

- « le CEJ rupture » est un appel à projets de l'État par lequel des partenaires spécifiques mobilisent les jeunes non connus par le service public de l'emploi. Deux structures ont été sélectionnées pour le territoire de VSGP : l'Association perspectives et médiations (APM) pour la santé mentale et Abajad pour les jeunes ayant des problématiques linguistiques.
- « le CEJ logement », projet expérimental lancé en collaboration avec la Drieets 92 et l'URHAJ 92, en lien avec des foyers de jeunes travailleurs, qui ont permis à trois jeunes d'accéder au logement.



“
Quentin,
jeune suivi par Vallée Sud Emploi.
 « C'est plus motivant de ne pas être tout seul. On apprend sur le plan personnel, sur comment mieux s'adapter et communiquer par exemple. »

“
Graziana,
jeune suivie par Vallée Sud Emploi.
 « J'ai trouvé ça trop court, même si c'est très intense, formateur et éducatif. »

“
Martin,
jeune suivi par Vallée Sud Emploi.
 « Ça fait du bien de se remettre dans un rythme. Je me suis senti de plus en plus impliqué au fur et à mesure des jours. »

Les aides financières dédiées aux jeunes



Favoriser la mobilité avec la Région Ile-de-France



491
jeunes

Chèques mobilité
et tickets de transport :
43 824 €



331
jeunes

Aide au permis
par jeune :
1 300 €

Soutenir financièrement les jeunes



235
jeunes

Le département des Hauts-de-Seine
(aide financière par les fonds d'insertion jeunes)

Alimentation : 5 248 €
Formation : 12 011 €
Equipement professionnel : 4 282 €
Logement : 1 028 €



335
jeunes

L'État
CEJ : 1 030 276 € pour 526 jeunes
Pacéa : 198 303 € pour 831 jeunes
Pial : 24 262 €
PEC (contrats aidés) : 7 contrats



Antony



Accompagnement des habitants 361 (dont 168 reçus en premier accueil)

Profil

93 %
- de 26 ans
dont 2,5 % sont mineurs

4,5 %
27-44 ans

2,5 %
+ de 45 ans

53 % hommes
47 % femmes

17 %
bac +2

48 %
bac

35 %
avant le bac




184 sorties positives des - de 26 ans

93 en emploi	16 en apprentissage
51 en formation	6 en scolarité
17 en immersion en entreprise (PMSMP)	1 en volontariat

Les dispositifs dédiés aux jeunes

80 contrats d'engagement jeune (Cej)	78 parcours d'accompagnement contractualisés vers l'emploi et l'autonomie (Pacea)
47 projets personnalisés d'accès à l'emploi (PPAE)	15 objectifs projet professionnel (OPP)

Bénéficiaires des clauses d'insertion

 29 726 heures réalisées
 42 bénéficiaires
 75 contrats d'insertion



Interface emploi et RH

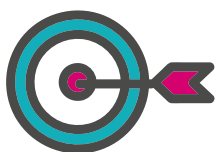
Employeurs



54
entreprises
accompagnées

Exemples d'entreprises accompagnées

RAS intérim | Verisure | Acquity software | Domino's pizza |
Babychou services | Daco Bello | Infopro digital | Bien vieillir |
BNP Paribas | McDonald's



Principaux secteurs d'activité

commerce | hébergement et restauration |
activité scientifiques et techniques



47 offres pour 75 postes

Candidats



146 CV envoyés aux recruteurs de la ville
59 habitants de la ville positionnés pour des offres
d'emploi du territoire

Principales sources des candidatures

30,5 % Salon Déclic'Emploi

27 % Conseillers emploi-formation de USE

18,5 % emploi.valleesud.fr

Profil

78 % - de 26 ans **22 %** + de 26 ans

44 % hommes **56 %** femmes



14 Marchés clausés

Immobilière 3F (Covivio) | ZAC Jean Zay |
Groupe Scolaire & crèche | ZAC Jean Zay |
Parking Public Jean Zay | Réhabilitation de
94 logements Les Morins rue Pierre Cot |
Foire aux fromages et aux vins | Construc-
tion de 43 logements Robert Doisneau
(Hauts-de-Bievre) | Ouverture-fermeture
Parcs & Jardins | Patinoire de Noël |
Reconstruction Av. Lavoisier | SNCF SDMMVO,
SNCF écrans acoustiques | Société
du Grand Paris Antony Pôle | Maintenance
du système de vidéoprotection urbaine

Conseil en Ressources humaines



41

employeurs accompagnés
en RH



97

accompagnements
individuels



15

accompagnements
collectifs



18

Évènements

Bagneux

Bagneux

Permanence

Espace Mirabeau
23, allée Mirabeau
Les jeudis
de 17 h à 19 h 30

Depuis janvier 2023,
59 reçus,
dont 51 % de - de 26 ans



Accompagnement des habitants

563 (dont 316 reçus en premier accueil)

Profil

89,5 %
- de 26 ans
dont 5,7 % sont mineurs

6 %
27-44 ans

4,5 %
+ de 45 ans

59 %
hommes

41 %
femmes

13 %
bac +2

43 %
bac

44 %
avant le bac

288 sorties positives des - de 26 ans

170
en emploi

81
en formation

13
en immersion en entreprise (PMSMP)

16
en apprentissage

6
en scolarité

2
en volontariat

Les dispositifs dédiés aux jeunes

99
contrats d'engagement jeune
(Cej)

261
parcours d'accompagnement
contractualisés vers l'emploi et
l'autonomie (Pacea)

109
projets personnalisés d'accès à
l'emploi (PPAE)

9
objectifs projet professionnel
(OPP)

Bénéficiaires des clauses d'insertion

 **52 669**
heures réalisées

 **104**
bénéficiaires

 **188**
contrats d'insertion



Interface emploi et RH

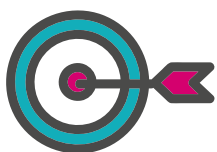
Employeurs



16
entreprises accompagnées

Exemples d'entreprises accompagnées

Association Bagneux environnement | Auchan | Barbanel | Bistrocash | Ecole Primaire Saint-Gabriel | Catu | ID'ESS intérim | Irea | Tous au web | Sepu | ville de Bagneux



Principaux secteurs d'activité

hébergement et restauration | santé humaine et action sociale | commerce | administration publique | activités scientifiques et techniques



19 offres pour 48 postes

Candidats



110 CV envoyés aux recruteurs de la ville pour 130 habitants de la ville positionnés pour des offres d'emploi du territoire

Principales sources des candidatures

38,5 % Salon Déclic'Emploi

26 % l'inscription.com

12 % Conseillers emploi-formation de VSE

12 % emploi.valleesud.fr

Profil

58 % - de 26 ans **42 %** + de 26 ans

54 % hommes **46 %** femmes



20 Marchés clausés

Network II | Emergence G2 | Les Mathurins Tranche 1 | Ilot Poreux 76 logements I3F | ETF ligne15 Bagneux | Debussy Démolition | Aménagement des abords du lot G2 | Emerige Courbet lot 5 | Lot 4.2 (Groupe Gambetta Terre & Ciel) 42 logements rue Romain Rolland | Lot 8 Woodeum | Parvis Église Sainte Monique et rue Romain Rolland | ICF Habitat | Réhabilitation Résidence des peupliers | Inli Port Galand Réhabilitation | Seqens | Réhabilitation Langlet | SGP Travaux d'aménagement de la gare Ligne 15 sud | G3 Bouygues Bâtiment IdF (Nexity) | Pitch | Immo Bagneux en scène (Lot C1-C2) | SGP Système de Sécurité Informatique 15 16 17 | SGP Réseau multi-services (RMS) et des systèmes de surveillance de l'espace ligne 15,16,17

Conseil en Ressources humaines



14

employeurs accompagnés en RH



30

accompagnements individuels



7

accompagnements collectifs



7

Évènements



Bourg-la-Reine



Accompagnement des habitants 114 (dont 47 reçus en premier accueil)

Profil

90 %
- de 26 ans
dont 5,6 % sont mineurs

3,5 %
27-44 ans

1,5 %
+ de 45 ans

61 sorties positives des - de 26 ans

34 en emploi	7 en apprentissage
8 en formation	2 en scolarité
9 en immersion en entreprise (PMSMP)	1 en volontariat

49,5 % hommes
50,5 % femmes

Les dispositifs dédiés aux jeunes

17 %
bac +2

36 %
bac

47 %
avant le bac

11 contrats d'engagement jeune (Cej)	29 parcours d'accompagnement contractualisés vers l'emploi et l'autonomie (Pacea)
17 projets personnalisés d'accès à l'emploi (PPAE)	5 objectifs projet professionnel (OPP)

Bénéficiaires des clauses d'insertion

	12 387 heures réalisées
	19 bénéficiaires
	46 contrats d'insertion



Interface emploi et RH

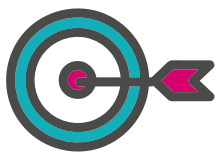
Employeurs



7
entreprises accompagnées

Exemples d'entreprises accompagnées

Apef | Belambra | EGC emploi gestion carrière | Maison et services | Reltim | Temporis | ville de Bourg-la-Reine



Principaux secteurs d'activité

Activités de services administratifs et de soutien



8 offres pour 12 postes

Candidats



5 CV envoyés aux recruteurs de la ville pour 19 habitants de la ville positionnés pour des offres d'emploi du territoire

Principales sources des candidatures

53 % Salon Déclic'Emploi

16 % Conseillers emploi-formation de USE

16 % emploi.valleesud.fr

Profil

79 % - de 26 ans

21 % + de 26 ans

16 % hommes

84 % femmes

Conseil en Ressources humaines



6

employeurs accompagnés en RH



14

accompagnements individuels



1

accompagnement collectif



2 Marchés clausés

La Faiencerie | Organisation de classes de découvertes (3 lots)



1

Évènement



Châtenay-Malabry



Accompagnement des habitants 247 (dont 112 reçus en premier accueil)

Profil

94 %
- de 26 ans
dont 4 % sont mineurs

3 %
27-44 ans

3 %
+ de 45 ans

54,5 %
hommes

45,5 %
femmes

18 %
bac +2

47 %
bac

35 %
avant le bac

133 sorties positives des - de 26 ans

70
en emploi

30
en formation

17
en immersion en entreprise (PMSMP)

8
en apprentissage

6
en scolarité

2
en volontariat

Les dispositifs dédiés aux jeunes

45
contrats d'engagement jeune (Cej)

60
parcours d'accompagnement contractualisés vers l'emploi et l'autonomie (Pacea)

34
projets personnalisés d'accès à l'emploi (PPAE)

10
objectifs projet professionnel (OPP)

Bénéficiaires des clauses d'insertion

24 785
heures réalisées

43
bénéficiaires

65
contrats d'insertion



Interface emploi et RH

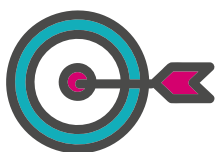
Employeurs



21
entreprises accompagnées

Exemples d'entreprises accompagnées

Brûlerie de Montrouge | Derichebourg Revival | Ezy home | Hoffiway consulting | Lidl | Logis conseil | Maet consulting | MK Châtenay-Segur | Techem | Théâtre Firmin Gemier | ville de Châtenay-Malabry



Principaux secteurs d'activité

santé humaine et action sociale | information-communication | commerce | activités immobilières | activités scientifiques et techniques



41 offres pour 99 postes

Candidats



27 CV envoyés aux recruteurs de la ville pour 43 habitants de la ville positionnés pour des offres d'emploi du territoire

Principales sources des candidatures

44 % Salon Décllic'Emploi

28 % emploi.valleesud.fr

Profil

60,5 % - de 26 ans **39,5 %** + de 26 ans

47 % hommes **53 %** femmes

Conseil en Ressources humaines



14

employeurs accompagnés en RH



32

accompagnements individuels



3

accompagnements collectifs



4 Marchés clausés

ANDRA | CREPS | T10 (ETF) | La Vallée (Eiffage)



1

Évènement



Châtillon



Accompagnement des habitants 170 (dont 90 reçus en premier accueil)

Permanence

Bureau information jeunesse
1, place de la Libération
Les jeudis
de 9 h à 18 h

Depuis janvier 2023,
102 reçus,
dont 81,5 % de - de 26 ans

Profil

93,5 %
- de 26 ans
dont 3 % sont mineurs

6 %
27-44 ans

0,5 %
+ de 45 ans

75 sorties positives des - de 26 ans

27
en emploi

21
en formation

10
en immersion en entreprise (PMSMP)

10
en apprentissage

4
en scolarité

3
en volontariat

59 %
hommes

41 %
femmes

Les dispositifs dédiés aux jeunes

24
contrats d'engagement jeune (Cej)

63
parcours d'accompagnement contractualisés vers l'emploi et l'autonomie (Pacea)

28
projets personnalisés d'accès à l'emploi (PPAE)

2
objectifs projet professionnel (OPP)

Bénéficiaires des clauses d'insertion

 **16 195**
heures réalisées

 **30**
bénéficiaires

 **50**
contrats d'insertion

15 %
bac +2

43 %
bac

42 %
avant le bac



Interface emploi et RH

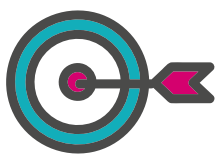
Employeurs



21
entreprises accompagnées

Exemples d'entreprises accompagnées

Abajad | Clinique de Châtillon | Domino's | ECMB | famille services | Lidl | Logis conseil | Mutex | Orange | Siemens | ville de Châtillon



Principaux secteurs d'activité

commerce | hébergement et restauration | santé humaine et action sociale | information-communication | enseignement | activités scientifiques et techniques | services administratifs et de soutiens



19 offres pour 19 postes

Candidats



26 CV envoyés aux recruteurs de la ville pour 27 habitants de la ville positionnés pour des offres d'emploi du territoire

Principales sources des candidatures

30 % Salon Décllic'Emploi

30 % Conseillers emploi-formation de VSE

22 % emploi.valleesud.fr

Profil

59 % - de 26 ans **41 %** + de 26 ans

37 % hommes **63 %** femmes

Conseil en Ressources humaines



13

employeurs accompagnés en RH



25

accompagnements individuels



2

accompagnements collectifs



5 Marchés clausés

SGP Automatismes de conduite (Siemens/Thalès) | SGP Gare de Châtillon-Montrouge | Résidence Universitaire | AMT de Châtillon (RATP) | VSGP-Déconstruction Piscine Châtillon



3

Évènements



Clamart



Accompagnement des habitants 323 (dont 140 reçus en premier accueil)

Permanence

Maison de la solidarité et de l'emploi
30, rue Gabriel Péri
Les jeudis, de 9 h à 12 h
et de 13 h 30 à 17 h 30

Depuis janvier 2023,
165 reçus,
dont 28,5 % de - de 26 ans

Profil

79 %
- de 26 ans
dont 9,5 % sont mineurs

11 %
27-44 ans

10 %
+ de 45 ans

107 sorties positives des - de 26 ans

55
en emploi

24
en formation

10
en immersion en entreprise (PMSMP)

13
en apprentissage

2
en scolarité

3
en volontariat

43,5 % hommes
56,5 % femmes

Les dispositifs dédiés aux jeunes

12 %
bac +2

48 %
bac

40 %
avant le bac

40
contrats d'engagement jeune (Cej)


94
parcours d'accompagnement contractualisés vers l'emploi et l'autonomie (Pacea)

37
projets personnalisés d'accès à l'emploi (PPAE)

8
objectifs projet professionnel (OPP)

Bénéficiaires des clauses d'insertion

 **20 702**
heures réalisées

 **32**
bénéficiaires

 **60**
contrats d'insertion



Interface emploi et RH

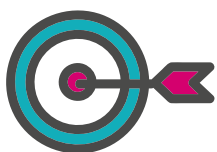
Employeurs



21
entreprises accompagnées

Exemples d'entreprises accompagnées

Aux Docks | BatiPro | GRDF | Hôpital d'instruction des Armées Percy | Infractive | MBTJM | NounouAdom | Popihn | Shibura consulting | Shiva | ville de Clamart



Principaux secteurs d'activité

commerce | santé humaine et action sociale
| hébergement et restauration



55 offres pour 167 postes

Candidats



35 CV envoyés aux recruteurs de la ville pour 47 habitants de la ville positionnés pour des offres d'emploi du territoire

Principales sources des candidatures

32 % Salon Déclic'Emploi

30 % Conseillers emploi-formation de VSE

23,5 % emploi.valleesud.fr

Profil

51 % - de 26 ans

49 % + de 26 ans

37 % hommes

53 % femmes

Conseil en Ressources humaines



21

employeurs accompagnés en RH



30

accompagnements individuels



7

accompagnements collectifs



8 Marchés clausés

ZAC Panorama Phase 2 | Canal Avenue (Eiffage) lots E1, E2 | HIA Percy | Pentagone 2 | Clamart gare | Stade Hunebelle | SGP Gare Fort d'Issy Vanves Clamart (FVC) Quartier Le Nôtre | Amélioration et restructuration d'un bâtiment de 12 logements 19 rue Hebert



6

Évènements



Fontenay-aux-Roses

Permanence

Espace Joséphine Baker
68, rue Gabriel Péri
Les lundis, de 14 h à 17 h

Depuis janvier 2023,
27 reçus,
dont 96,5 % de - de 26 ans



Accompagnement des habitants

185 (dont 105 reçus en premier accueil)

Profil

96 %
- de 26 ans
dont 6 % sont mineurs

2 %
27-44 ans

2 %
+ de 45 ans

46 %
hommes

54 %
femmes

14 %
bac +2

51 %
bac

35 %
avant le bac

136 sorties positives des - de 26 ans

77
en emploi

23
en formation

13
en immersion en entreprise (PMSMP)

9
en apprentissage

8
en scolarité

6
en volontariat

Les dispositifs dédiés aux jeunes

41
contrats d'engagement jeune
(Cej)

76
parcours d'accompagnement
contractualisés vers l'emploi et
l'autonomie (Pacea)

41
projets personnalisés d'accès à
l'emploi (PPAE)

5
objectifs projet professionnel
(OPP)

Bénéficiaires des clauses d'insertion

9 112
heures réalisées

21
bénéficiaires

41
contrats d'insertion



Interface emploi et RH

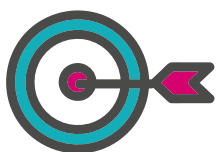
Employeurs



18
entreprises accompagnées

Exemples d'entreprises accompagnées

Arcade | Critical building | Kubler and co | Life & soft | RATP | Senior compagnie | Updates | Vallée Sud - Grand Paris | WA retail | ville de Fontenay-aux-Roses



Principaux secteurs d'activité

administration publique | activités scientifiques et techniques



40 offres pour 61 postes

Candidats



13 CV envoyés aux recruteurs de la ville pour 26 habitants de la ville positionnés pour des offres d'emploi du territoire

Profil

73 % - de 26 ans **27 %** + de 26 ans

35 % hommes **65 %** femmes

Conseil en Ressources humaines



16

employeurs accompagnés en RH



22

accompagnements individuels



10

accompagnements collectifs

Principales sources des candidatures

19 % Salon Déclic'Emploi

23 % L'inscription.com

23 % emploi.valleesud.fr



6 Marchés clausés


Hauts-de-Seine Habitat | VSGP Collecte des déchets (Sepur) | VSGP Nettoyage des locaux | VSGP Amélioration des systèmes d'éclairage public, signalisation lumineuse, télésurveillance | VSGP Exploitation et Maintenance des installations de chauffage, ventilation, ECS et traitement des eaux de piscine | VSGP Fourniture, pose, gestion et entretien de consignes vélo



2

Évènements



ville de Malakoff 

Malakoff

Permanence

Espace Angela Davis
2, rue Augustine Variot
Les jeudis, de 9 h à 12 h
et de 14 h à 17 h

Depuis janvier 2023,
105 reçus,
dont 94 % de - de 26 ans



Accompagnement des habitants

186 (dont 95 reçus en premier accueil)

Profil

95 %
- de 26 ans
dont 9 % sont mineurs

3,5 %
27-44 ans

1,5 %
+ de 45 ans

89 sorties positives des - de 26 ans

39
en emploi

26
en formation

14
en immersion en entreprise (PMSMP)

4
en apprentissage

3
en scolarité

3
en volontariat

59 %
hommes

41 %
femmes

Les dispositifs dédiés aux jeunes

36
contrats d'engagement jeune (Cej)

53
parcours d'accompagnement contractualisés vers l'emploi et l'autonomie (Pacea)

23
projets personnalisés d'accès à l'emploi (PPAE)

1
objectif projet professionnel (OPP)

Bénéficiaires des clauses d'insertion

 **43 287**
heures réalisées

 **84**
bénéficiaires

 **194**
contrats d'insertion

16 %
bac +2

45 %
bac

39 %
avant le bac



Interface emploi et RH

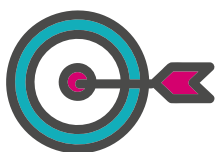
Employeurs



23
entreprises accompagnées

Exemples d'entreprises accompagnées

Croix Marie Bourdon architectes associés | D'une parole à l'autre | Edenred | Ineo tertiaire | Le point commun | RATP | RGIS | SBC insertion | TJScom | Valocime | Vizea | ville de Malakoff



Principaux secteurs d'activité

hébergement et restauration | activités scientifiques et techniques | information-communication



26 offres pour 55 postes

Candidats



65 CV envoyés aux recruteurs de la ville pour 14 habitants de la ville positionnés pour des offres d'emploi du territoire

Principales sources des candidatures

36 % Salon Déclic'Emploi

43 % emploi.valleesud.fr

Profil

57 % - de 26 ans **43 %** + de 26 ans

64 % hommes **36 %** femmes

Conseil en Ressources humaines



16

employeurs accompagnés en RH



18

accompagnements individuels



9

accompagnements collectifs



2 Marchés clausés

Malakoff-Habitat-Leon Grosse Démolition Reconstruction 50 rue Guy Moquet | Réhabilitation Immeuble 57 logements 74 rue Jules Guesde Malakoff



Montrouge

Permanence

Espace Colucci
88, rue Racine
Les mardis, de 10 h à 17 h

Depuis janvier 2023,
92 reçus,
dont 97 % de - de 26 ans



Accompagnement des habitants

190 (dont 101 reçus en premier accueil)

Profil

96 %
- de 26 ans
dont 4 % sont mineurs

1,5 %
27-44 ans

2,5 %
+ de 45 ans

59 %
hommes

41 %
femmes

23 %
bac +2

38 %
bac

39 %
avant le bac

90 sorties positives des - de 26 ans

25
en emploi

33
en formation

17
en immersion en entreprise (PMSMP)

5
en apprentissage

6
en scolarité

4
en volontariat

Les dispositifs dédiés aux jeunes

58
contrats d'engagement jeune (Cej)

98
parcours d'accompagnement contractualisés vers l'emploi et l'autonomie (Pacea)

23
projets personnalisés d'accès à l'emploi (PPAE)

3
objectifs projet professionnel (OPP)

Bénéficiaires des clauses d'insertion

 **13 084**
heures réalisées

 **23**
bénéficiaires

 **45**
contrats d'insertion



Interface emploi et RH

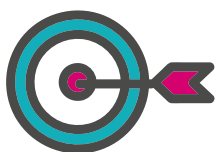
Employeurs



33
entreprises accompagnées

Exemples d'entreprises accompagnées

BBI interaction | Croix-Rouge française | Domino's pizza | La boulangerie méditerranéenne | RATP | STMicroelectronics | TDF | Uneo | Fondation Partage et vie | Mediapost | ville de Montrouge



Principaux secteurs d'activité

hébergement et restauration | industrie manufacturière | activités scientifiques et techniques | information-communication



46 offres pour 75 postes

Candidats



119 CV envoyés aux recruteurs de la ville pour 32 habitants de la ville positionnés pour des offres d'emploi du territoire

Principales sources des candidatures

75 % Salon Déclic'Emploi

Profil

37,5 % - de 26 ans **62,5 %** + de 26 ans

34,5 % hommes **65,5 %** femmes



9 Marchés clausés

Montrouge Porte Sud (MPS - Réhabilitation bureaux) | Interconnexions RATP-GPE L15 Sud | Travaux de Génie Civil à Châtillon Montrouge | Quartier Ginoux (Requalification Fayolle) Montrouge | RATP Habitat | L'atelier des Compagnons (FJT) | VILOGIA Réhabilitation-Extension d'immeuble Montrouge (Rabot Dutilleul Construction) | SNCF Montrouge Aménagement Technicentre Montrouge (Demathieu & Bar) | SNCF Technicentre Montrouge (Colas Génie Civil) | VSGP Aménagement Paysager rue de la Vanne et rue Thalheimer Montrouge

Conseil en Ressources humaines



27

employeurs accompagnés en RH



31

accompagnements individuels



8

accompagnements collectifs



6

Évènements



Le Plessis-Robinson



Accompagnement des habitants

78 (dont 33 reçus en premier accueil)

Profil

96 %
- de 26 ans
dont 1,5 % sont mineurs

2 %
27-44 ans

2 %
+ de 45 ans

59,5 %
hommes

40,5 %
femmes

13,5 %
bac +2

58 %
bac

28,5 %
avant le bac

30 sorties positives des - de 26 ans

17
en emploi

6
en formation

3
en immersion en entreprise (PMSMP)

3
en apprentissage

1
en volontariat

Les dispositifs dédiés aux jeunes

11
contrats d'engagement jeune (Cej)

16
parcours d'accompagnement contractualisés vers l'emploi et l'autonomie (Pacea)

12
projets personnalisés d'accès à l'emploi (PPAE)

Bénéficiaires des clauses d'insertion

 **21**
heures réalisées

 **1**
bénéficiaire

 **1**
contrat d'insertion



Interface emploi et RH

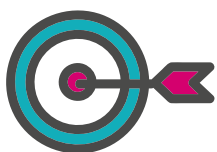
Employeurs



17
entreprises accompagnées

Exemples d'entreprises accompagnées

Aedifis diagnostic immobilier | Copiver | DSI group | Fondation hôpital Saint-Joseph | Inmac WStrore | Oxium group | Perier Bart associés (MMA) | Robinson immobilier | Tokheim services France | Vivaservices



Principaux secteurs d'activité
commerce

Profil

100 % - de 26 ans

100 % femmes

Principales sources des candidatures

50 % Salon Déclic'Emploi

50 % emploi.valleesud.fr

Conseil en Ressources humaines



14

employeurs accompagnés en RH



19

accompagnements individuels



6

accompagnements collectifs



5 Marchés clausés

VSGP-Déconstruction Piscine du Plessis-Robinson | Ilôt Descartes lots 4 & 5 (220 logements collectifs - ROC) Nouvelle Vague | Les Passerelles 120 logements (SIER) | Ensemble Immobilier 300 logements Clamart la Bourcillière (Nexity) | Quartier des architectes



2

Évènements

Permanence

La Rotonde
48 bis, rue de Bagneux
Les mercredis,
de 14 h à 17 h 30

Depuis janvier 2023,
44 reçus,
dont 88,5 % de - de 26 ans



Accompagnement des habitants

63 (dont 31 reçus en premier accueil)

Profil

94 %
- de 26 ans
dont 9,5 % sont mineurs

3 %
27-44 ans

3 %
+ de 45 ans

51 %
hommes

49 %
femmes

21 %
bac +2

49 %
bac

30 %
avant le bac

26 sorties positives des - de 26 ans

15
en emploi

6
en formation

3
en apprentissage

1
en scolarité

1
en volontariat

Les dispositifs dédiés aux jeunes

12
contrats d'engagement jeune
(Cej)

15
parcours d'accompagnement
contractualisés vers l'emploi et
l'autonomie (Pacea)

11
projets personnalisés d'accès à
l'emploi (PPAE)

3
objectifs projet professionnel
(OPP)

Bénéficiaires des clauses d'insertion

 **2 096**
heures réalisées

 **6**
bénéficiaires

 **16**
contrats d'insertion



Interface emploi et RH

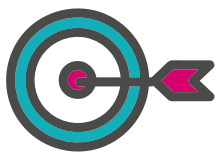
Employeurs



11
entreprises accompagnées

Exemples d'entreprises accompagnées

Alliance vie | Alyce | Auchan | Clinique Dupré | Kiloutou | Nadia Usai intérieurs | Sceaux Smart | ville de Sceaux



Principaux secteurs d'activité

hébergement et restauration | santé humaine et action sociale | commerce, activités scientifiques et techniques | activités de services administratifs et de soutien



14 offres pour 66 postes

Candidats



12 CV envoyés aux recruteurs de la ville pour 19 habitants de la ville positionnés pour des offres d'emploi du territoire

Principales sources des candidatures

58 % Salon Déclic'Emploi

21 % Conseillers emploi-formation de VSE

21 % emploi.valleesud.fr

Profil

63 % - de 26 ans **37 %** + de 26 ans

16 % hommes **84 %** femmes

Conseil en Ressources humaines



12

employeurs accompagnés en RH



18

accompagnements individuels



3

accompagnements collectifs



2 Marchés clausés

Entretien, réparation, modernisation des installations de signalisation lumineuse de trafic | FJT RATP



1

Évènement

Le glossaire de l'emploi et de la formation

Adulte : ce terme désigne des personnes âgées de 26 ans et plus

APEC : Association pour l'emploi des cadres

BIJ : Bureau information jeunesse

Care : de la langue anglaise, domaine d'emploi du « soin donné à autrui »

CCAS : Centre communal d'action sociale

CEP : Conseil en évolution professionnelle

CIO : Centre d'information et d'orientation

Clauses d'insertion : exprimées en heures de travail dédiées aux personnes éloignées de l'emploi en mobilisant la commande publique pour leur permettre de développer un parcours vers l'emploi

CMA : Chambre de métiers et de l'artisanat

CNIL : organisme public Commission nationale de l'informatique et des libertés

CPAM : Caisse primaire d'assurance maladie

DPO : Délégué.e à la protection des données

DRIEETS : Direction régionale interdépartementale de l'économie, de l'emploi du travail et des solidarités
Emploi non durable : contrats de moins six mois (CDD courts et intérim)

EPT : Établissement public territorial

ETP : Équivalent temps plein - correspond à 1 519 heures de travail sur une année civile, qui peuvent être réalisées par un ou plusieurs salariés.

ETTI : Entreprise de travail temporaire d'insertion

FOQUALE : Réseau formation qualification emploi

GPEC : Gestion prévisionnelle des emplois et des compétences

GIP : Groupement d'intérêt public Jeune : ce terme désigne des personnes âgées de 16 à moins de 26 ans

MLDS : Mission de lutte contre le décrochage scolaire

NEET : Neither in Employment nor in Education or Training - désigne des jeunes de 15-24 ans, qui ne sont ni en emploi, ni en études, ni en formation

OPCO : Opérateur de compétences

OPP : Objectif projet professionnel

PACEA : Parcours contractualisé vers l'emploi et l'autonomie

Pass'Apprentissage : ateliers spécifiques dédiés aux jeunes ayant un projet d'alternance permettant de dynamiser les recherches d'employeurs et centres de formation

PEC : Parcours emploi compétences, contrat aidé prescrit par le Service Public de l'Emploi PEE : Parcours d'entrée dans l'emploi

PIAL : Parcours d'intégration par l'acquisition de la langue

PIJ : Point information jeunesse

PME : Petites et moyennes entreprises, comptant entre dix et cinquante salariés

PMSMP : Période de mise en situation en milieu professionnel

PPAE : Projet personnalisé d'accès à l'emploi, suivi délégué par Pôle Emploi pour les jeunes

PRIJ : Plan régional d'insertion des jeunes

PSAD : Plats-formes de suivi et d'appui aux décrocheurs

QPV : Quartier prioritaire de la ville, désigne un territoire infra-urbain défini par les pouvoirs publics pour être la cible prioritaire de la politique de la ville. Les quartiers prioritaires ont été classés comme tels en se basant sur un critère unique : le revenu. Seules trois villes du territoire ont des quartiers prioritaires : Antony (Noyer Doré) - Bagneux (Abbé Grégoire - Mirabeau, Tertres-Cuverons et Cité Des Musiciens) - Châtenay-Malabry (Cité Jardin)

RGPD : Règlement général de protection des données

RIL : Responsable informatique et libertés

RIO : Répertoire d'information et d'orientation

RQTH : Reconnaissance de la qualité de travailleur handicapé

SGP : Société du Grand Paris

SIAE : Structure d'insertion par l'activité économique

SPRO : Service public régional d'orientation

TPE : Très petites entreprises, comptant moins de dix salariés

URHAIJ : Union régionale pour l'habitat des jeunes

VSE : Vallée Sud Emploi VSGP : Vallée Sud - Grand Paris

Les 6 ans de USE en chiffres

LES CHIFFRES À RETENIR DEPUIS 2019



1 383

employeurs accompagnés
(moyenne annuelle 276)



750

accompagnements de TPE (SARH)
(moyenne annuelle 150)

LES CHIFFRES À RETENIR DEPUIS 2018



7 333

jeunes reçus en 1^{er} accueil
(moyenne annuelle 1 222)



1 312

adultes reçus en 1^{er} accueil
(moyenne annuelle 218)

4 341

jeunes entrés
en emploi (moyenne
annuelle 723)

2 515

jeunes entrés en
formation ou en
alternance (moyenne
annuelle 419)

554

adultes entrés
en emploi (moyenne
annuelle 92)

61

adultes entrés
en formation
(moyenne annuelle 10)

Contactez-nous !

Antony – 42, av. Aristide Briand

Bagneux – 27 bis, rue Salvador Allende

Contact habitants : 01 55 59 44 95 - contact.emploi@valleesud.fr

Contact entreprises : 01 55 59 44 90 - emploi@valleesud.fr

Newsletter mensuelle destinée aux habitants de vallée Sud - Grand Paris



Newsletter mensuelle destinée aux entreprises de Vallée Sud - Grand Paris



emploi.valleesud.fr



Vallée Sud Grand Paris EMPLOI



La réponse locale à vos besoins



Bagneux



Ville de Malakoff

